

KONTROLLBLATT

Kandidatennummer: D-25-000-0

Fach: Arbeitslosenversicherung

Allgemeiner Teil 1

Prüfungsteil 1.1: Allgemeiner Teil

Kandidatennummer

D-25-000-0

Zweig

Arbeitslosenversicherung

Allgemeiner Teil

Nr. 1
Pulp Fraktion GmbH

Prüfungsdauer

75 Minuten

Anzahl Seiten der Prüfung

24 Seiten

Beilage(n)

Keine

Maximale Punkte

75

Erzielte Punkte

Die Experten/innen

Datum

Unterschriften

Experte/in 1

Expert/in 2

Prüfungsteil 1.1: Allgemeiner Teil

Kandidatennummer

D-25-000-0

Arbeitsauftrag

Ausgangslage

Im Folgenden werden Sie einen konkreten Praxisfall bearbeiten. Der Fall besteht aus einer Ausgangslage und separaten Teilaufgaben. Diese Teilaufgaben sind wie folgt eingeteilt:

- eine Analyseaufgabe
- eine Handlungssimulation
- zwei Critical Incidents

In der Analyseaufgabe werden Sie aufgefordert, den beschriebenen Praxisfall mit Hilfe von Internetrecherchen zu analysieren.

Bei der Handlungssimulation werden Sie aufgefordert, das Vorgehen im entsprechenden Praxisfall zu beschreiben oder dieses auszuführen.

Bei den Critical Incidents werden Sie aufgefordert, Ihr Vorgehen unter geänderten Rahmenbedingungen, in denen es in besonderem Masse darauf ankommt, kompetent zu handeln, zu schildern und zu begründen.

Aufgabe

Lesen Sie die Fallbeschreibung genau durch und sichten Sie etwaige Beilagen. Die Informationen aus der Fallbeschreibung sowie die hier angeführten Beilagen gelten für alle nachfolgenden Aufgaben. Bearbeiten Sie anschliessend die Analyseaufgabe, die Handlungssimulation und die Critical Incidents.

Für die Bearbeitung des Arbeitsauftrages stehen Ihnen 75 Minuten zur Verfügung.

Hinweis

Für die Recherche steht Ihnen während der Prüfung der Online-Zugriff ins Internet zur Verfügung.

Prüfungsteil 1.1: Allgemeiner Teil

Kandidatennummer

D-25-000-0

Arbeitsauftrag (Fortsetzung)

Beurteilung

Ihre Leistung wird nach folgenden Leitfragen bewertet:

Analyseaufgabe (max. 25 Punkte):

- Vollständigkeit: Berücksichtigt der/die Kandidat/in alle relevanten Aspekte in der Analyse?
- Fachliche Korrektheit und Nachvollziehbarkeit: Sind die angeführten Analyseergebnisse fachlich korrekt und nachvollziehbar dargestellt?

Handlungssimulation (max. 25 Punkte):

- Vollständigkeit und fachliche Korrektheit: Beschreibt der/die Kandidat/in seine/ihre Handlungen in der dargestellten Situation vollständig, nachvollziehbar und fachlich korrekt oder führt er/sie diese korrekt aus?

Critical Incidents (max. 25 Punkte):

- Plausibles Vorgehen und Begründung: Schildert der/die Kandidat/in ein plausibles Vorgehen in den beschriebenen Situationen und begründet er/sie dieses korrekt?

Punkte

max. 75

Organisation

Für die Bearbeitung aller Teilaufgaben dieses Arbeitsauftrages stehen Ihnen 75 Minuten zur Verfügung. Teilen Sie sich Ihre Zeit selbst ein. Idealerweise nutzen Sie

- ca. 25 Minuten für die Analyseaufgabe,
- ca. 25 Minuten für die Handlungssimulation,
- ca. 25 Minuten für die Critical Incidents.

Prüfungsteil 1.1: Allgemeiner Teil

Kandidatennummer

D-25-000-0

Fallbeschreibung

Die Pulp Fraktion GmbH, ein auf die Vernicklung von Maschinenbauteilen spezialisiertes Unternehmen, hat ihren Sitz im Kanton Zug. Im Februar 2024 fand ein Strategieworkshop statt, bei dem die Bilanz der letzten sechs Jahre analysiert wurde. Dabei zeigte sich, dass die Prognose für das kommende Jahr nicht erfreulich ist.

Um dennoch auf die wertvollen und qualifizierten Mitarbeitenden nicht zu verzichten, wurden verschiedene Ansätze diskutiert, wie die aktuell schwierige wirtschaftliche Lage bestmöglich gemeistert werden kann. Im Zuge dieser Überlegungen kam der Begriff «Kurzarbeitsentschädigung» auf.

Vinzent Vega, Geschäftsführer der Pulp Fraktion GmbH, beauftragte seine Sekretärin und Ehefrau Mia, alle erforderlichen Abklärungen zu treffen und ihm die Vorgaben zu unterbreiten, damit ab April 2024 Kurzarbeit eingeführt werden kann.

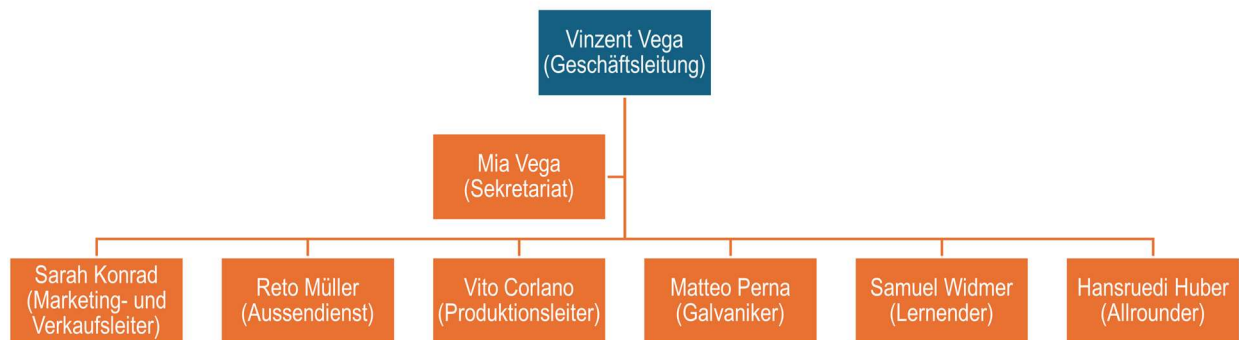
BUR-Nr.	111222111
Firmenname	Pulp Fraktion GmbH
Strasse/Nr.	Winnfeld 94
PLZ	6300
Ort	Zug
Sachbearbeiterin	Mia Vega
Telefon	044 911 11 11
E-Mail	pfgmbh@gmail.com
Zahlungsverbindung	CH38 0888 8123 4567 0000 0
Arbeitszeit Firma	40 Std./Woche
13. Monatslohn	Ja
Lohnbestandteile	Keine
Betriebsferien	Keine
Feiertage	Gesetzliche (kantonale, regionale, lokale) Feiertage Kanton Zug
Ferien	Alle Mitarbeitenden haben Anspruch auf 5 Wochen
Arbeitgeber	Vincent Vega als alleiniger Gesellschafter eingetragen
Mitarbeitende	Nicht am Betrieb finanziell beteiligt und keine Entscheidungsbefugnisse

Prüfungsteil 1.1: Allgemeiner Teil

Kandidatennummer

D-25-000-0

Organigramm



Prüfungsteil 1.1: Allgemeiner Teil

Kandidatennummer

D-25-000-0

Aufgabe 1: Ganzheitliche Analyse (25 Punkte)

Erzielte Punkte

Ausgangslage

Sie arbeiten als Sozialversicherungsexperte/-in bei einer Arbeitslosenkasse in Zug. Mia Vega hat sich telefonisch mit verschiedenen Fragen bezüglich der Kurzarbeitsentschädigung (KAE) an sie gewandt. Nehmen Sie zu ihren Anfragen detailliert Stellung und erläutern Sie die rechtlichen Rahmenbedingungen.

Aufgabenstellung

- Beurteilen Sie den Sachverhalt von Mia Vega und nehmen Sie Stellung dazu
- Beantworten Sie alle Fragen von Mia Vega
- Nennen Sie jeweils die Grundlagen des Gesetzes/Verordnung/ Weisung AVIG.

Geltendmachung des Anspruchs auf Kurzarbeitsentschädigung (10 Punkte)

- Wie und wo muss der Anspruch auf KAE konkret geltend gemacht werden?
- Erläutern Sie die involvierten Parteien, Einheiten und deren jeweiligen Aufgaben.
- Begründen Sie Ihre Antwort und nennen Sie die Grundlagen vom Gesetzes/Verordnung/Weisung AVIG.

Fristen und Konsequenzen bei Nichteinhaltung (5 Punkte)

- Welche Fristen müssen bei der Geltendmachung von KAE eingehalten werden?
- Welche rechtlichen Konsequenzen ergeben sich bei Nichteinhaltung dieser Fristen?
- Nennen Sie die Grundlagen des Gesetzes/Verordnung/Weisung AVIG.

Bemessung der Kurzarbeitsentschädigung (5 Punkte)

- Wie hoch bemisst sich die Entschädigung für Kurzarbeitsentschädigung im vorliegenden Fall?
- Erklären Sie die Berechnungsmethode und nennen Sie die Grundlagen des Gesetzes/Verordnung/Weisung AVIG.

Anrechenbarer Arbeitsausfall (5 Punkte)

- Welche Arbeitsausfälle können bei der Kurzarbeitsentschädigung geltend gemacht werden und welche Arbeitsausfälle sind nicht anrechenbar?
- Erklären Sie die Verpflichtungen und nennen Sie die Grundlagen des Gesetzes/Verordnung/Weisung.

Prüfungsteil 1.1: Allgemeiner Teil

Kandidatennummer

D-25-000-0

Aufgabe 1: Ganzheitliche Analyse (Fortsetzung)

Hinweise

Bitte beantworten Sie die Fragen detailliert unter Berücksichtigung der geltenden Gesetze und Bestimmungen. Begründen Sie Ihre Antworten und geben Sie gegebenenfalls praxisnahe Beispiele, um die Anwendung der rechtlichen Rahmenbedingungen zu veranschaulichen.

Lösungen

Prüfungsteil 1.1: Allgemeiner Teil

Kandidatennummer

D-25-000-0

Aufgabe 1: Ganzheitliche Analyse (Fortsetzung)

Lösungen

Prüfungsteil 1.1: Allgemeiner Teil

Kandidatennummer

D-25-000-0

Aufgabe 1: Ganzheitliche Analyse (Fortsetzung)

Lösungen

Prüfungsteil 1.1: Allgemeiner Teil

Kandidatennummer

D-25-000-0

Aufgabe 1: Ganzheitliche Analyse (Fortsetzung)

Lösungen

Prüfungsteil 1.1: Allgemeiner Teil

Kandidatennummer

D-25-000-0

Aufgabe 1: Ganzheitliche Analyse (Fortsetzung)

Lösungen

Prüfungsteil 1.1: Allgemeiner Teil

Kandidatennummer

D-25-000-0

Aufgabe 1: Ganzheitliche Analyse (Fortsetzung)

Lösungen

Prüfungsteil 1.1: Allgemeiner Teil

Kandidatennummer

D-25-000-0

Aufgabe 2: Handlungssimulation (25 Punkte)

Erzielte Punkte

Ausgangslage

Am 21.03.2024 reicht Mia Vega bei der KAST Zug eine Voranmeldung für die Einführung von Kurzarbeitsentschädigung ab April 2024 ein. Sie entscheidet sich dabei für die öffentliche Arbeitslosenkasse des Kantons Zug als zuständige Stelle für die Auszahlung der KAE.

Aufgrund der hohen Arbeitsauslastung bei der KAST Zug wird die Verfügung und Genehmigung für die Einführung von Kurzarbeitsentschädigung erst am 18.07.2024 an die Pulp Fraktion GmbH übermittelt. Der bewilligte Zeitraum für die Kurzarbeitsentschädigung erstreckt sich vom 01.04.2024 bis zum 30.06.2024. Der Bewilligungsantrag für die Berufsbildner wurde jedoch von der KAST abgelehnt.

Mia Vega entscheidet sich bewusst, mit dem Ausfüllen der Anträge auf Kurzarbeitsentschädigung zu warten, bis die Verfügung der KAST vorliegt. Am 02.08.2024 (Postaufgabe) reicht sie schliesslich den Antrag für den Monat Mai 2024 bei der Arbeitslosenkasse Kanton Zug ein.

Alle Mitarbeitenden der Pulp Fraktion GmbH haben die Ausfallstundenrapporte unterzeichnet, und sämtliche Mitarbeitenden sind zu 100 % angestellt.

Zusätzlich ist zu berücksichtigen, dass Samuel Widmer jeden Mittwoch die Berufsschule besucht.

Vers. Nr.	Name/Vorname	Geburtsdatum	Monatslohn	Vertr. Arbeitszeit	Istzeit Mai 2024
756.1000.2000.10	Vinzent Vega	16.01.1970	15'000	40	101.50
756.2000.3000.20	Mia Vega	01.02.1970	8000	40	101.50
756.5000.6000.50	Sarah Konrad	31.03.1990	7500	40	101.50
756.3000.4000.30	Vito Corlano	15.04.1985	8000	40	101.50
756.4000.5000.42	Reto Müller	11.09.1999	5000	40	101.50
756.4000.5000.43	Matteo Perna	20.11.2003	7000	40	101.50
756.4000.5000.45	Samuel Widmer	18.06.2008	1200	40	101.50
756.4000.5000.47	Hansruedi Huber	01.01.1958	9000	40	101.50

Prüfungsteil 1.1: Allgemeiner Teil

Kandidatennummer

D-25-000-0

Aufgabenstellung (Fortsetzung)

Prüfung der Anspruchsberechtigung auf KAE der einzelnen Mitarbeitenden:

- Beurteilen Sie die Anspruchsberechtigung auf Kurzarbeitsentschädigung für jede/n Mitarbeiter/in pro Monat einzeln (Tabelle Anspruchsberechtigung).
- Berücksichtigen Sie dabei die relevanten Informationen aus den vorgehenden Tatbeständen und erläutern Sie die berücksichtigten Faktoren.

Berechnung des Anspruchs auf KAE der Mitarbeitenden und des Gesamtbetrags zur Zahlung:

- Ermitteln Sie den Anspruch auf Kurzarbeitsentschädigung für jeden Mitarbeiter einzeln. Benutzen Sie die Tabelle (Bemessung KAE für den Monat Mai 2024)
- Berechnen sie den Gesamtbetrag für die Zahlung an den Arbeitgeber.
- Ermitteln sie die zusätzlich zu bezahlenden Sozialversicherungsbeiträge.

Hinweise

Beantworten Sie die Fragen unter Berücksichtigung der gesetzlichen Bestimmungen.

Lösungen

Tabelle Anspruchsberechtigung (Anspruch Ja/Nein mit kurzer Begründung)

AHV-Nr.	Name	Geburtstag	Mai 24 Anspruch Ja/Nein
756.1000.2000.10	Vinzent Vega	16.01.1970	
756.2000.3000.20	Mia Vega	01.02.1970	
756.5000.6000.50	Sarah Konrad	31.03.1990	
756.3000.4000.30	Vito Corlano	15.04.1985	
756.4000.5000.42	Reto Müller	11.09.1999	
756.4000.5000.43	Matteo Perna	20.11.2003	
756.4000.5000.45	Samuel Widmer	18.06.2008	
756.4000.5000.47	Hansruedi Huber	01.01.1958	

Prüfungsteil 1.1: Allgemeiner Teil

Kandidatennummer

D-25-000-0

Aufgabenstellung (Fortsetzung)

Lösungen

Bemessung KAE für den Monat Mai 2024

Name	Anrechenbaren Verdienst	Wöchntl.-Arbeitszeit in der AP	Sollstd.-Abrechnung	Istzeit	Bezahlte / unbezahlte Absenzen	Ausfallstd. Total	Verdienstausfall 80%	Abzug 2. Karenztage	Vergütung

Gesamtentschädigung an AG	

Bemerkungen:

Prüfungsteil 1.1: Allgemeiner Teil

Kandidatennummer

D-25-000-0

Aufgabenstellung (Fortsetzung)

Aufgabenstellung (Fortsetzung)

Lösungen

Prüfungsteil 1.1: Allgemeiner Teil

Kandidatennummer

D-25-000-0

Aufgabe 3: Critical Incident Nr. 1 (12.5 Punkte)

Erzielte Punkte

Ausgangslage

Sie stellen fest, dass irrtümlicherweise Kurzarbeitsentschädigung für den Monat April 2024 ausbezahlt wurde. Am 01.09.2024 fordert die Kasse Zug mittels Verfügung den gesamten Auszahlungsbetrag zurück. Am darauffolgenden Tag reicht die Pulp Fraktion GmbH bei der Kasse Zug ein Gesuch um Erlass der Rückforderung ein. Dabei akzeptiert die Pulp Fraktion GmbH den fehlenden Anspruch und verzichtet auf eine Einsprache.

Aufgabenstellung

Beschreiben Sie die einzelnen Schritte im Erlassprozess und geben Sie konkrete Anleitungen sowie Handlungsempfehlungen für die sachbearbeitende Person der Arbeitslosenkasse resp. KAST, um das Erlassgesuch sachgerecht zu bearbeiten. (12,5 Punkte)

Hinweise

Achten Sie auf eine logische Reihenfolge der einzelnen Prozessschritte.

Lösungen

Prüfungsteil 1.1: Allgemeiner Teil

Kandidatennummer

D-25-000-0

Aufgabe 3: Critical Incident Nr. 1 (Fortsetzung)

Lösungen

Prüfungsteil 1.1: Allgemeiner Teil

Kandidatennummer

D-25-000-0

Aufgabe 3: Critical Incident Nr. 1 (Fortsetzung)

Lösungen

Prüfungsteil 1.1: Allgemeiner Teil

Kandidatennummer

D-25-000-0

Aufgabe 3: Critical Incident Nr. 1 (Fortsetzung)

Lösungen

Prüfungsteil 1.1: Allgemeiner Teil

Kandidatennummer

D-25-000-0

Aufgabe 4: Critical Incident Nr. 2 (12.5 Punkte)

Erzielte Punkte

Ausgangslage

Am 01.12.2024 übermittelt die KAST der Pulp Fraktion GmbH ihren Entscheid zum Erlassgesuch. Das Gesuch wird abgelehnt, und die Rückforderung muss vollumfänglich zurückbezahlt werden. Der Entscheid wird gleichzeitig an die Arbeitslosenkasse Zug weitergeleitet.

Nach 30 Tagen erkundigt sich die Kasse Zug bei der KAST, ob eine Einsprache gegen den Entscheid eingegangen ist. Die Nachfrage bei der KAST ergibt, dass seit der Zustellung des Entscheids keine weiteren Unterlagen oder Rückmeldungen von der Pulp Fraktion GmbH eingegangen sind.

Bis zum 01.02.2025 ist noch keine Zahlung bei der Kasse Zug eingegangen.

Aufgabenstellung

Welche Schritte muss die Arbeitslosenkasse Zug unternehmen, um die Rückforderung einzutreiben?
Welche Fristen sind dabei zu beachten? (12.5 Punkte)

Hinweise

Achten Sie auf eine logische Reihenfolge der einzelnen Prozessschritte.

Lösungen

Prüfungsteil 1.1: Allgemeiner Teil

Kandidatennummer

D-25-000-0

Aufgabe 4: Critical Incident Nr. 2 (Fortsetzung)

Lösungen

Prüfungsteil 1.1: Allgemeiner Teil

Kandidatennummer

D-25-000-0

Aufgabe 4: Critical Incident Nr. 2 (Fortsetzung)

Lösungen

Prüfungsteil 1.1: Allgemeiner Teil

Kandidatennummer

D-25-000-0

Aufgabe 4: Critical Incident Nr. 2 (Fortsetzung)

Lösungen
